

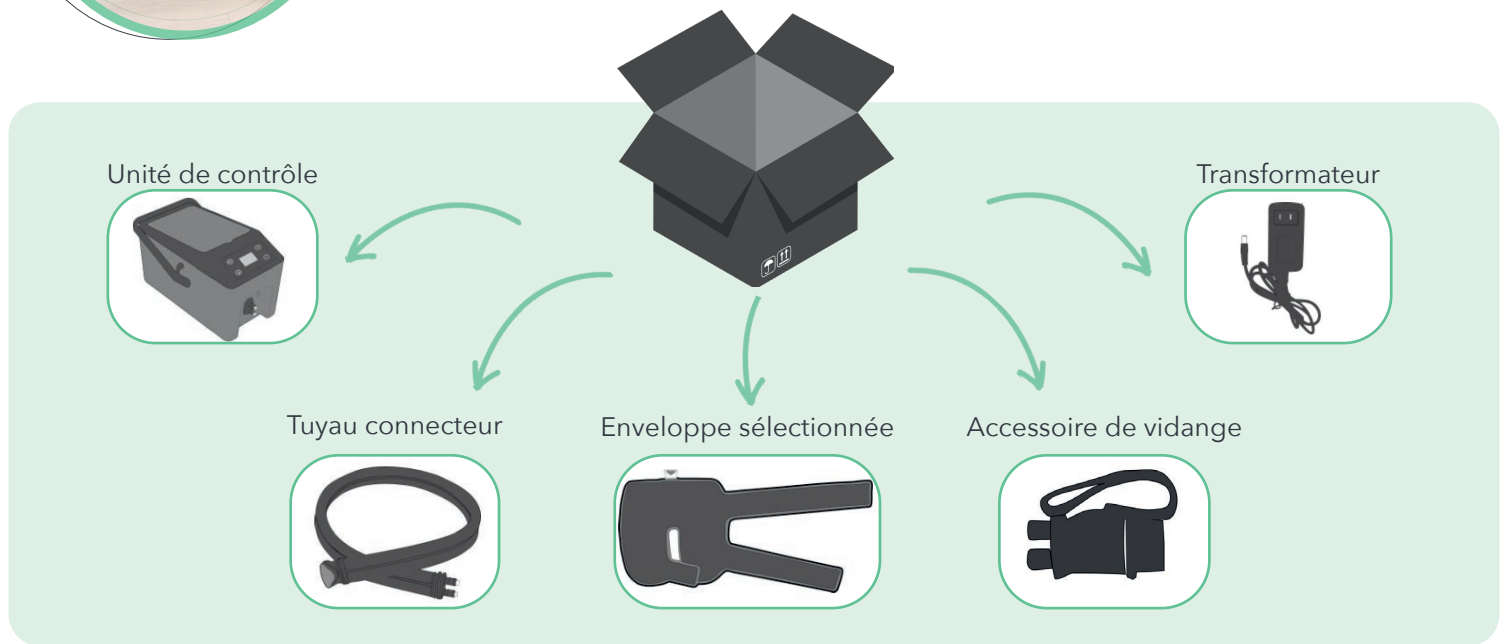


# CRYO PRO™ XL

## CRYOTHÉRAPIE COMPRESSIVE

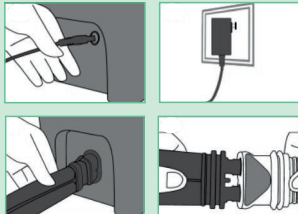
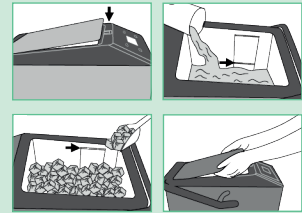
### Démarrage rapide

dr.aktive®



### Installation initiale

- Retirer le couvercle en pressant le bouton noir au dessus de l'appareil.
- Remplir l'appareil d'eau jusqu'au niveau minium et ajouter de la glace jusqu'au niveau maximum. (Des pains de glace peuvent être également utilisés.)

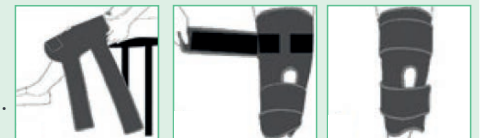


- Brancher le câble d'alimentation à l'avant de l'appareil et le brancher dans la prise murale.
- Connecter le tuyau à l'enveloppe et à l'avant de l'appareil.
- Pour retirer le tuyau, appuyer sur le bouton bleu de déverrouillage.

### Application de l'enveloppe

Veillez à porter un vêtement léger sous l'enveloppe.

- Enroulez l'enveloppe autour de l'articulation avec l'embout du tuyau vers le bas.
- Fermez-le à l'aide des fermetures à boucles et à crochets.



### Mise en marche

1. Appuyer sur le bouton d'alimentation et maintenez-le enfoncé pour allumer l'appareil.
2. Modifier les réglages de la pression et de la durée en appuyant sur .
3. Appuyez sur démarrer et le décompte commencera.
4. Augmentez ou diminuez le mode en utilisant et pour régler la pression qui vous convienne.



## Tableaux des modes

\*Le temps de pause de l'appareil équivaut au temps de fonctionnement

Mode	Cycles de circulation de l'eau	Time on = Temps de fonctionnement*	Mode	Cycles de circulation de l'eau	Time on = Temps de fonctionnement*	Mode	Cycles de circulation de l'eau	Time on = Temps de fonctionnement*
1	<b>Low = Faible</b> Pression : 8s/10s/12s Décompression : 10s	20 min	4	<b>Medium = Moyen</b> Pression : 14s/16s/18s Décompression : 12s	20 min	7	<b>High = Élevé</b> Pression : 20s/22s/26s Décompression : 14s	20 min
2		40 min	5		40 min	8		40 min
3		60 min	6		60 min	9		60 min

## Changement de l'eau (au minimum tous les deux jours)

Afin de garder l'appareil propre, nous conseillons de changer l'eau tous les deux jours au minimum.

1. Assurez-vous que votre appareil soit éteint et débranché.
2. Débranchez le tuyau connecteur de l'unité de contrôle (de l'eau peut s'écouler du tuyau).
3. Évacuez l'eau de l'ensemble enveloppe et tuyau à l'aide de l'accessoire de vidange. Puis videz l'eau de l'appareil dans l'évier.
4. Remettez de l'eau et des glaçons.
5. Rebranchez l'ensemble à l'appareil. L'appareil se met par défaut en mode 1. Refaites vos réglages et c'est reparti pour une nouvelle séance !

## FAQ

### Comment fonctionne le Cryo Pro™ XL ?

Le Cryo Pro™ XL est simple d'utilisation et ne nécessite que de la glace, de l'eau et de l'électricité. Il suffit de remplir l'appareil de glace et d'eau, de le brancher, d'attacher l'enveloppe à l'appareil à l'aide du tuyau et de choisir la durée et le mode de compression.

### Qu'est-ce que la thérapie de compression par le froid ?

Le Cryo Pro™ XL utilise la thérapie de compression à froid pour faciliter votre rétablissement. La thérapie de compression par le froid agit en resserrant les vaisseaux sanguins, ce qui réduit l'œdème et l'inflammation. La thérapie par le froid peut également calmer les spasmes musculaires, minimiser les ecchymoses et apaiser les terminaisons nerveuses, encourageant une guérison rapide et efficace pour une variété de blessures musculaires, tendineuses et ligamentaires.

### Puis-je mettre l'enveloppement directement sur ma peau ?

Il est recommandé de placer une fine couche de vêtements entre l'enveloppe et votre peau.

## Dépannage

L'appareil ne s'allume pas	<ol style="list-style-type: none"> <li>1. Maintenez le bouton d'alimentation enfoncé pendant 5 secondes, ne vous contentez pas d'appuyer brièvement dessus.</li> <li>2. Veillez à ce que le connecteur d'alimentation de l'appareil et le connecteur d'alimentation de la prise soient correctement branchés.</li> <li>3. Veillez à ce que la fiche d'alimentation soit correctement insérée dans le bloc d'alimentation.</li> </ol>
Il y a de l'eau à la surface de l'enveloppe	<ol style="list-style-type: none"> <li>1. Veuillez vérifier qu'il ne s'agit pas de condensation.</li> <li>2. Si l'enveloppe fuit, cessez immédiatement de l'utiliser et contactez-nous.</li> </ol>
Bruit fort au démarrage du traitement à froid	<ol style="list-style-type: none"> <li>1. Vérifiez que la quantité d'eau est suffisante pour atteindre le niveau de remplissage.</li> <li>2. Essayez de faire fonctionner le cycle pendant 2 à 3 minutes et le bruit diminuera.</li> <li>3. Si le problème persiste, cessez d'utiliser l'appareil et contactez-nous.</li> </ol>